

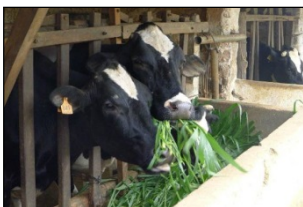


Agri-Chains & Sustainable Development

Le Corum, Montpellier, 12-14 December 2016

The transition of dairy farming in Vietnam

from semi-subsistence to commercial systems



Jean-Daniel Cesaro, Guillaume Duteurtre
& Nathalie Hostiou

Sector policy transition : evolutions of models



Ba Vi State Farm
(1960)

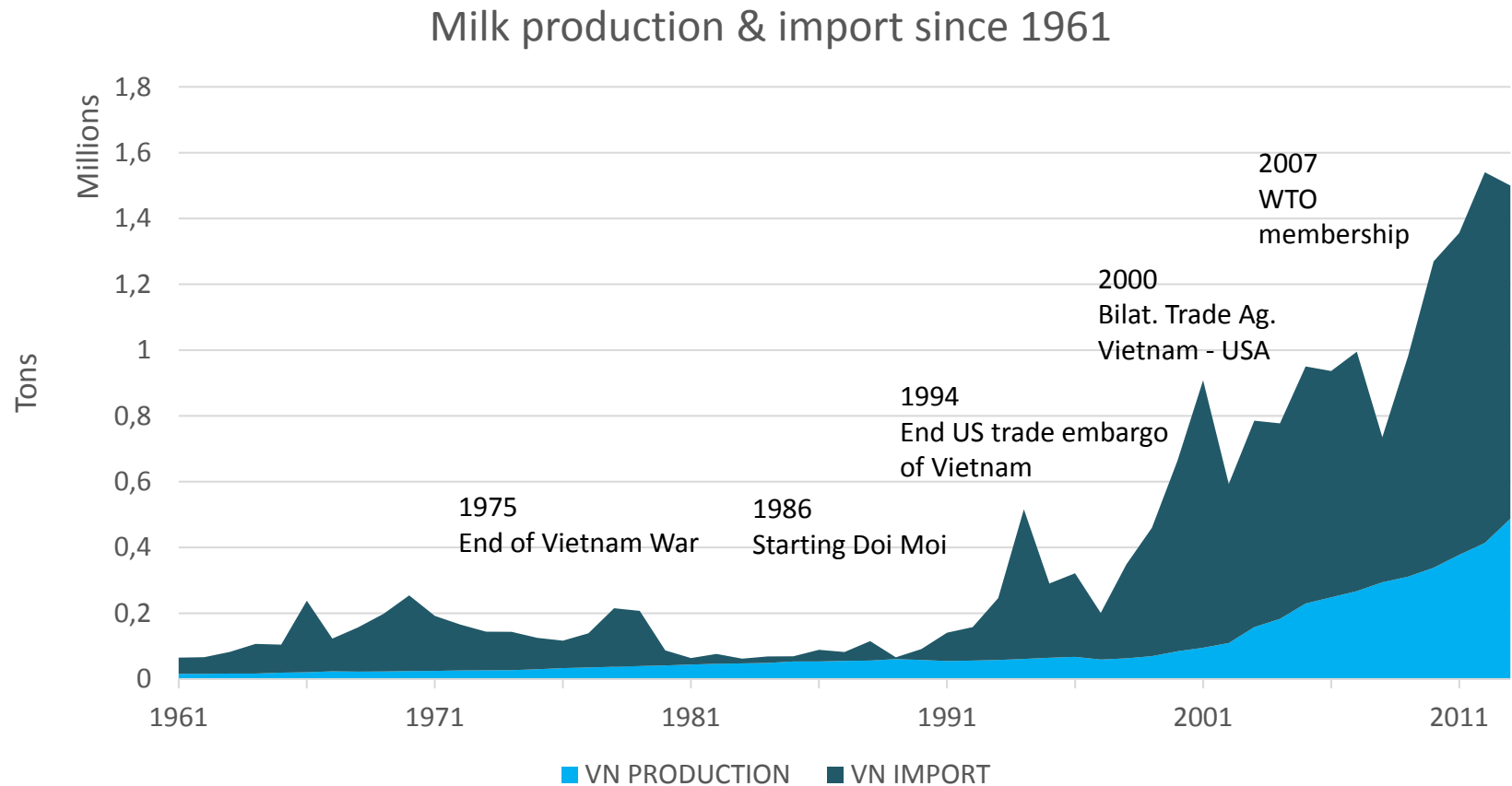


Family farms
(2000s)



Farm TH Milk
(2015)

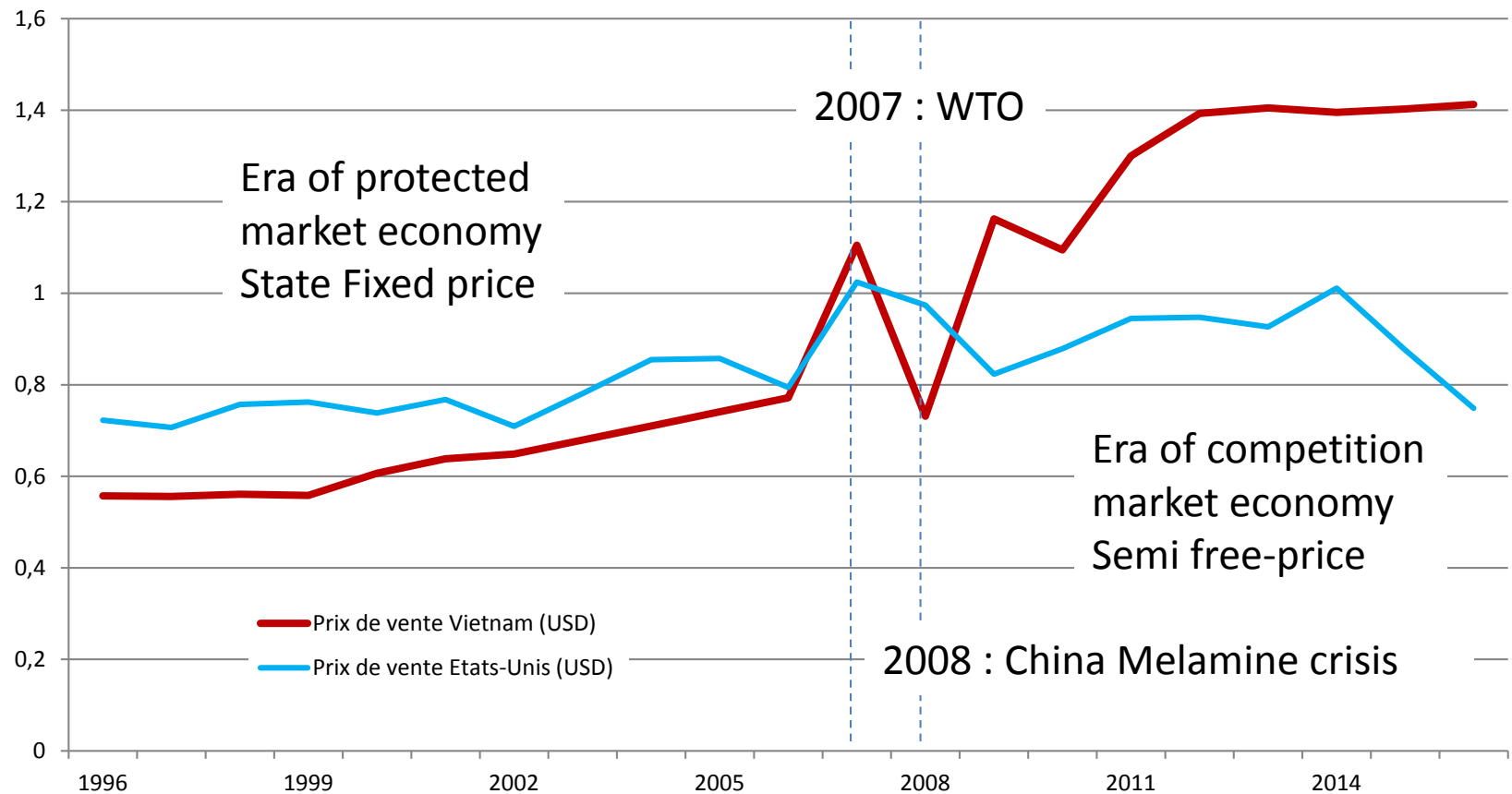
Vietnam National Dairy Policy Toward Greater Food Self-Sufficiency



VN Dairy Self-Sufficiency
2001 : 10 %
2013 : 32%

VN Dairy National production
2001 : 0,1 MT
2013 : 0,5 MT

Price one liter of fresh milk at supermarket in Vietnam & USA



Political adjustment & Sustainability of production systems

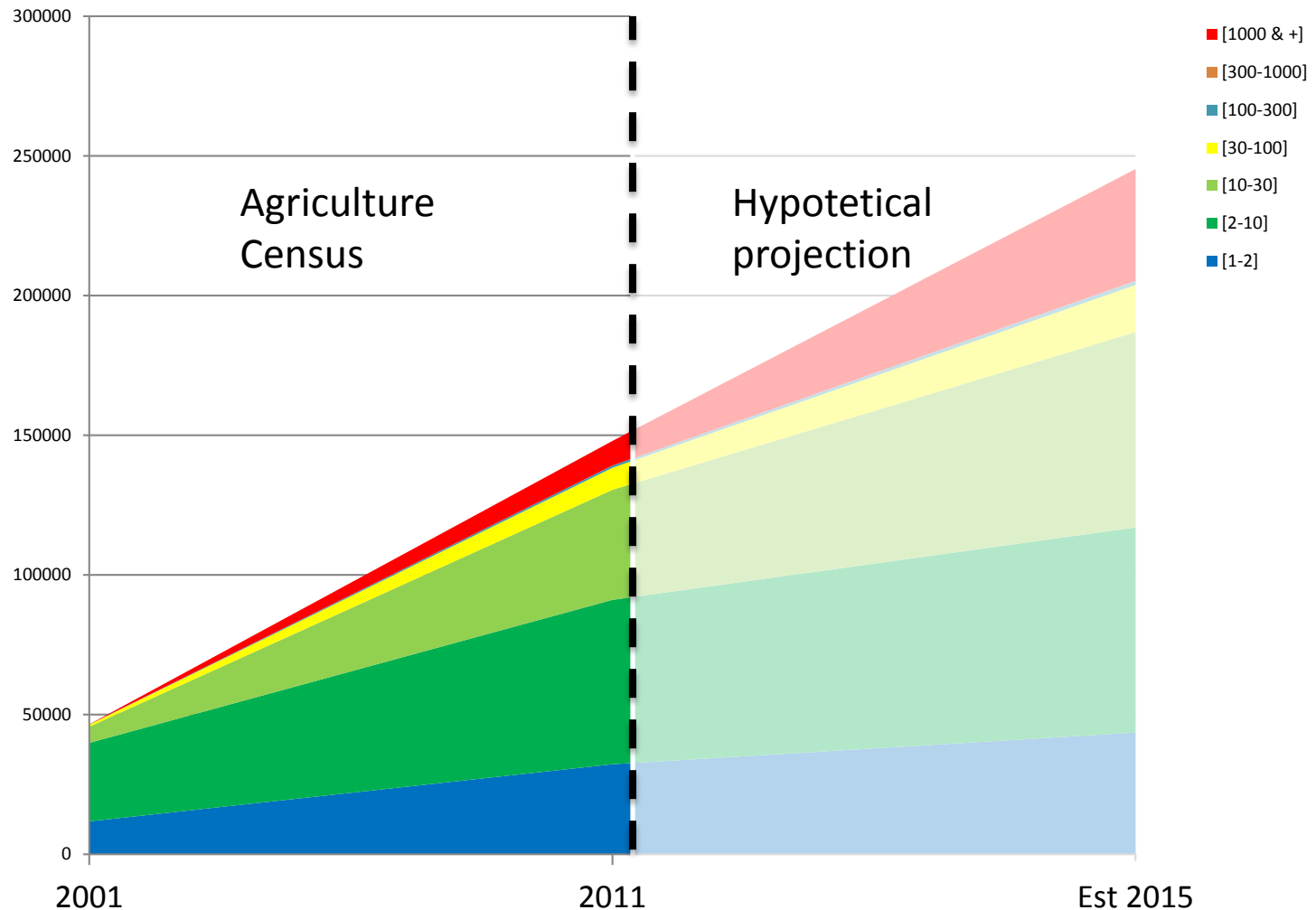
How are the policy strategies for import reduction and sectoral development translated into sustainable development issues?

Can small, medium and large farms respond to all the issues of sustainable development?

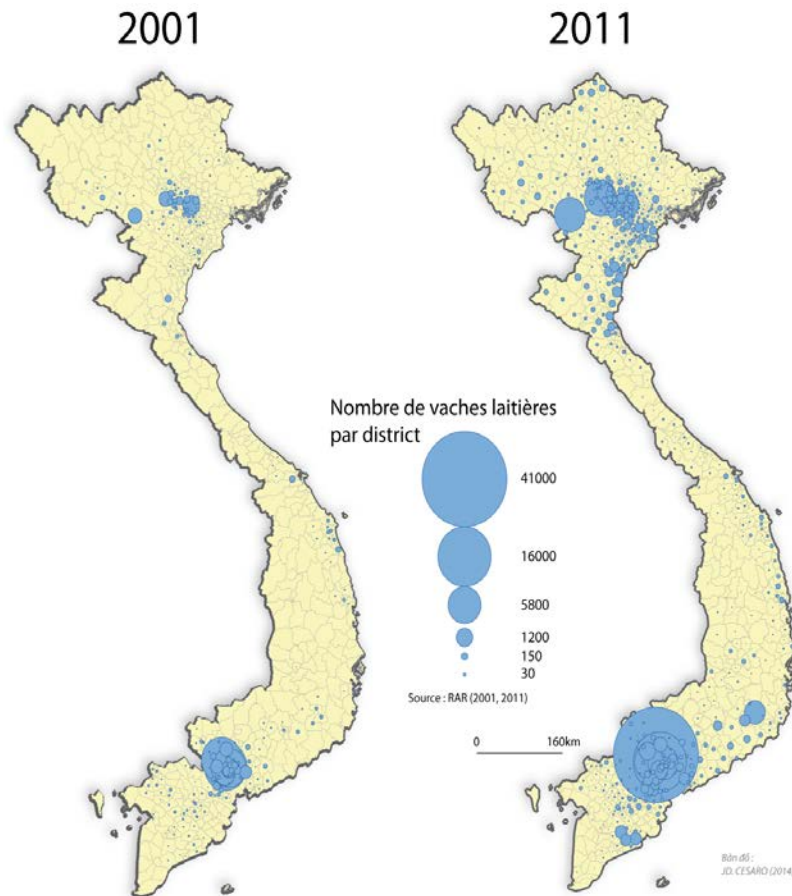
Is there a good dairy production model in Vietnam capable of being productive, competitive, providing employment in rural areas without risking damage to the environment?

What can we learn from the example of Vietnam in terms of the coexistence of production models?

Restructuration of dairy herd : the reality behind ideology



Dominant and growing Small-scale dairy family farming in Vietnam



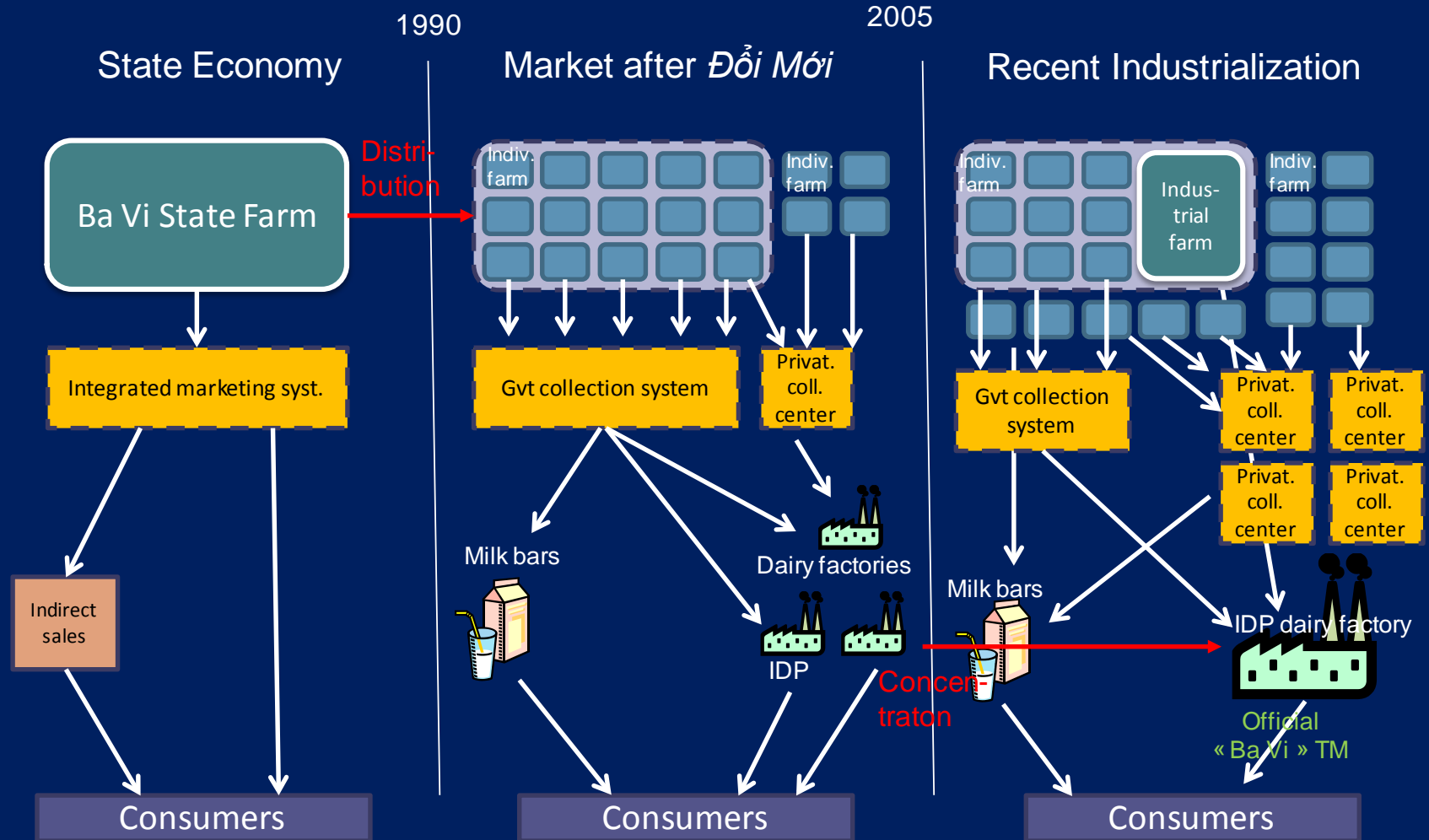
Dairy herd
by district



Ba Vi dairy territory : a symbiosis of actors



Development of the dairy value chain in Bavi : diffusion outside the farm

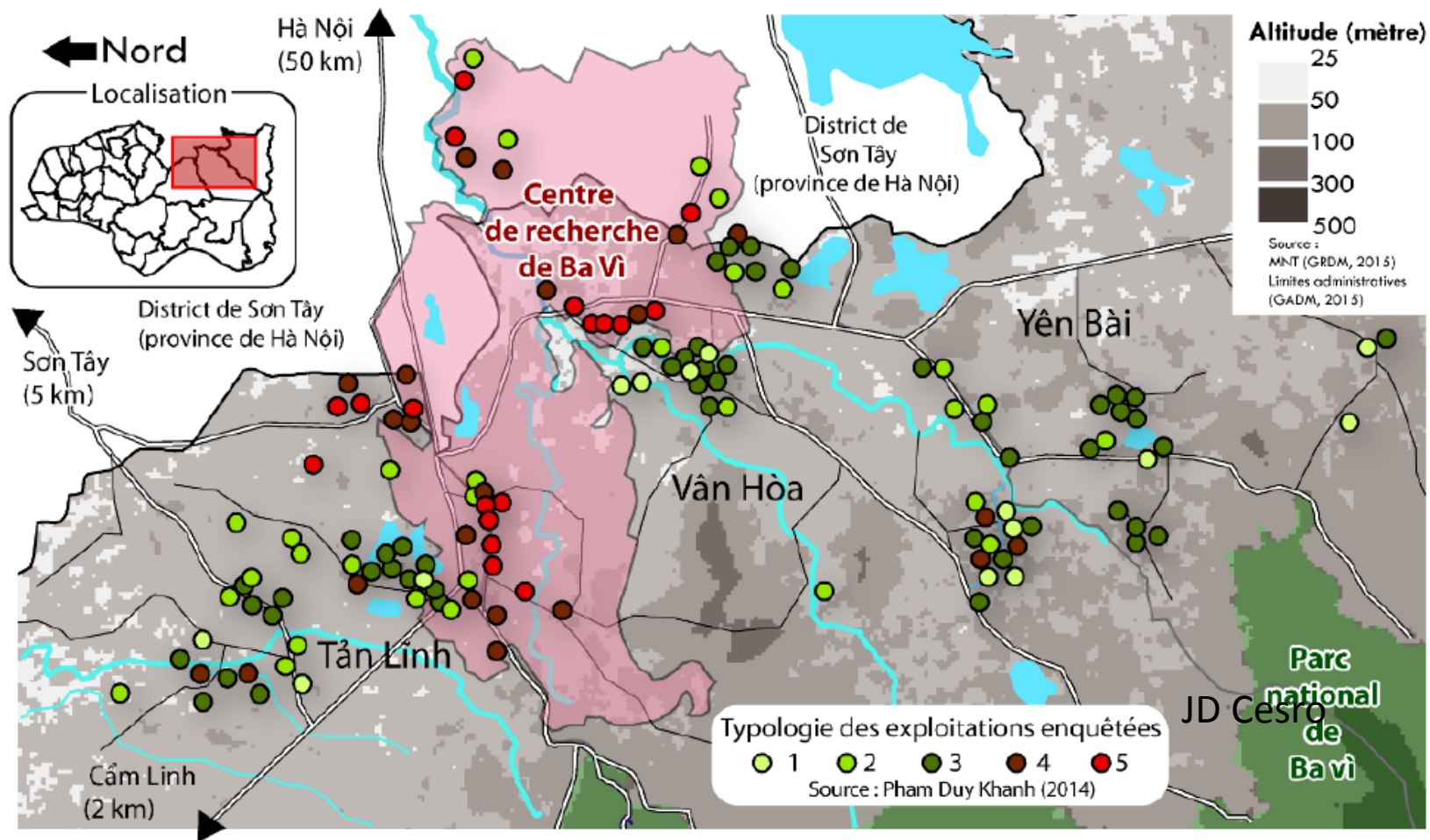




**Phó Thủ tướng
LÊ THANH NGHỊ**

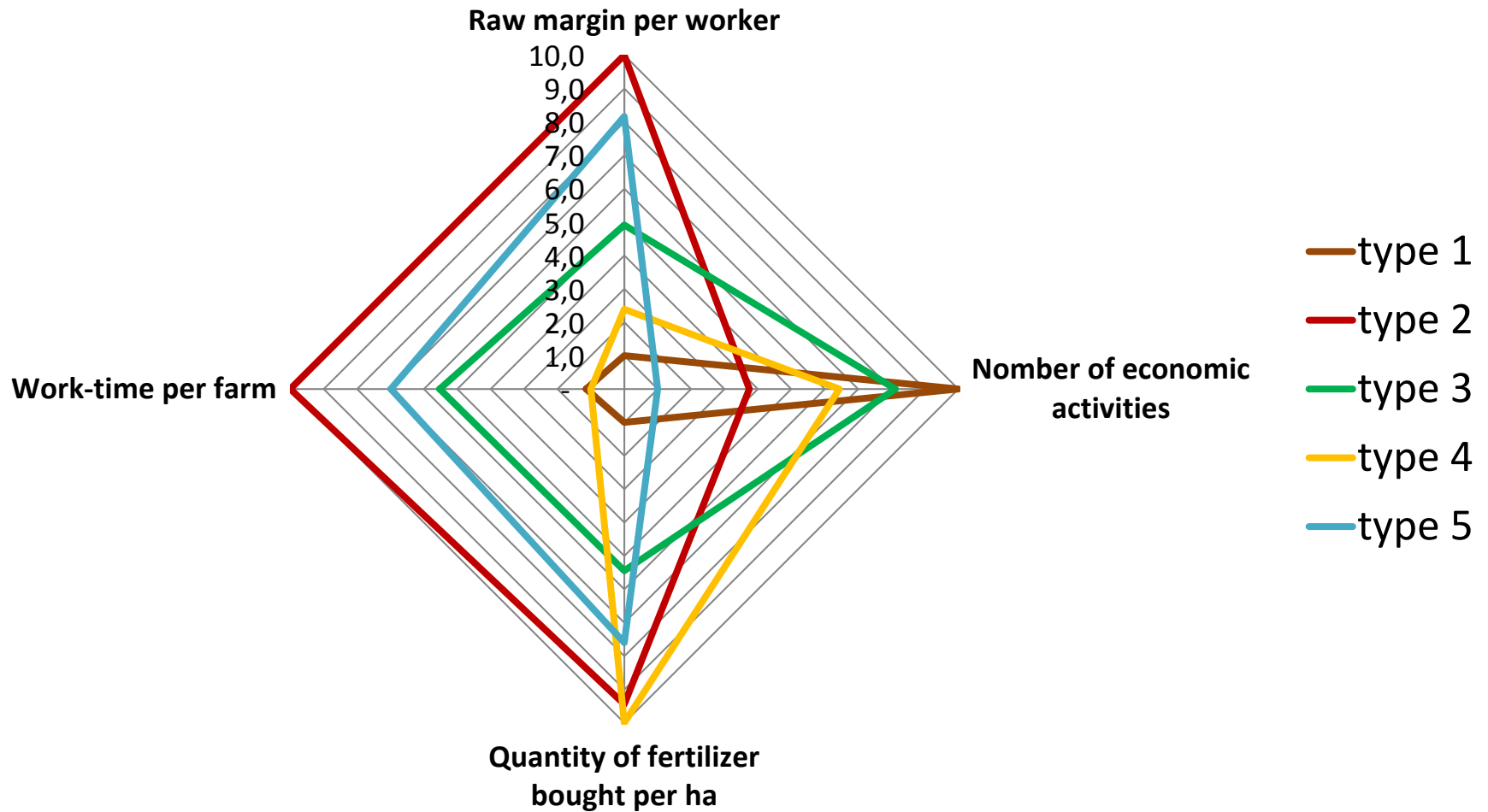
**Lãnh tụ
FIDEL CASTRO**

Location of dairy holdings surveyed by types in Bavi (2014) : specialization inside the State farm



Source : Pham Duy Khanh et al., 2016

Milk Farms typology and performances in Bavi (2014)



Source : Pham Duy Khanh et al., 2016

Following the Pham Duy Khanh (IPSARD) on going work

Diversité et durabilité des exploitations laitières en zone péri-urbaine de Hanoi *Diversity and sustainability of dairy farms in the periurban area of Hanoi*

KHANH DUYPHAM (1), DUTEURTRE. G (2), COURNUT. S (3), MESSAD. S (4), HOSTIOU. N (5)

(1) RUDEC-IPSARD, 16 Thuy khue, Tay Ho, Hanoi, Vietnam

(2) CIRAD UMR SELMET – Hanoi, Vietnam

(3) VetAgroSup UMR 1273 Métafort 63370 Lempdes, France

(4) CIRAD UMR SELMET – 34398 Montpellier cedex 5, France

(5) INRA UMR 1273 Métafort 63370 Lempdes, France

INTRODUCTION

Au Vietnam, depuis 2008, les politiques publiques visent à soutenir le développement des exploitations laitières de grande taille, qu'elles soient familiales (> 30 vaches) ou privées (> 500 vaches). Cependant, la production laitière reste dominée par des exploitations familiales de petite taille (moins de 5 vaches), qui sont susceptibles d'accroître leurs volumes de lait produit tout en étant durables. Afin de contribuer à la réflexion sur les modèles de fermes à promouvoir, l'objectif de cette étude est de caractériser la diversité et la durabilité des exploitations laitières dans le district de Ba Vi situées en zone péri-urbaine de Hanoi au nord-ouest du Vietnam.

1. MATERIEL ET METHODES

160 exploitations laitières familiales du district de Ba Vi (ouest de Hanoi), soit 10% des fermes de la zone, ont été sélectionnées, pour une enquête, selon 3 principaux critères : la taille du cheptel, le mode de commercialisation du lait, la combinaison d'activités sur la ferme. Une exploitation de grande taille appartenant à la laiterie a également été enquêtée. Les questions ont porté sur les capitaux

leur lait à la compagnie laitière. Le revenu total et par main-d'œuvre sont élevés. Le type 3 se compose de très petites exploitations pluriactives, non mécanisées avec une seule personne occupée par l'activité laitière. Le cheptel est de petite taille. Le revenu par travailleur est faible. Le lait est vendu à différents acheteurs. Le type 4 est composé d'exploitations spécialisées en lait et équipées. Le revenu total et par travailleur est élevé. Ce sont les plus grandes exploitations de l'échantillon. Le type 5 correspond aux exploitations spécialisées dans le lait (90% du revenu) avec une installation dans le lait de 14 ans en moyenne. Le cheptel est de plus grande taille. Enfin, la ferme, établie en 2009, appartenant à la laiterie privée, est de grande taille avec 25 ha, 190 bovins laitiers pour une production laitière de 300 tonnes/an. Elle emploie 11 salariés permanents.

2.2. LA DURABILITE DES FERMES LAITIÈRES

Le revenu par main-d'œuvre des types 4 et 5 est plus élevé que celui des autres types. Cependant les exploitations de polyculture-élevage (types 1, 2 et 3) sont capables de compenser une éventuelle baisse du prix du lait grâce à d'autres activités. L'efficacité du travail (nombre d'heures par tonne de lait et par bovin/jour) est supérieure dans les types 4

Renc. Rech. Ruminants, 2015, 22

ParisTech
INSTITUT DES SCIENCES ET TECHNOLOGIES
PARIS INSTITUTE OF TECHNOLOGY

AgroParisTech
RECHERCHES POUR L'ÉLEVAGE ET L'AGRICULTURE DURABLES ET LE DÉVELOPPEMENT
PARIS INSTITUTE OF TECHNOLOGY, VETAGRO SUP, CIRAD AND INTERNATIONAL CENTRE

Ecole Doctorale **ABIES** ParisTech

Doctorat ParisTech

THÈSE
pour obtenir le grade de docteur délivré par

L'Institut des Sciences et Industries du Vivant et de l'Environnement (AgroParisTech)

Spécialité : Développement Agricole
présentée et soutenue publiquement par

PHAM Duy Khanh
le 15 Décembre 2016

Vers des modèles durables de transformation des systèmes d'élevage en Asie du Sud-Est : Application au cas du secteur laitier au Vietnam

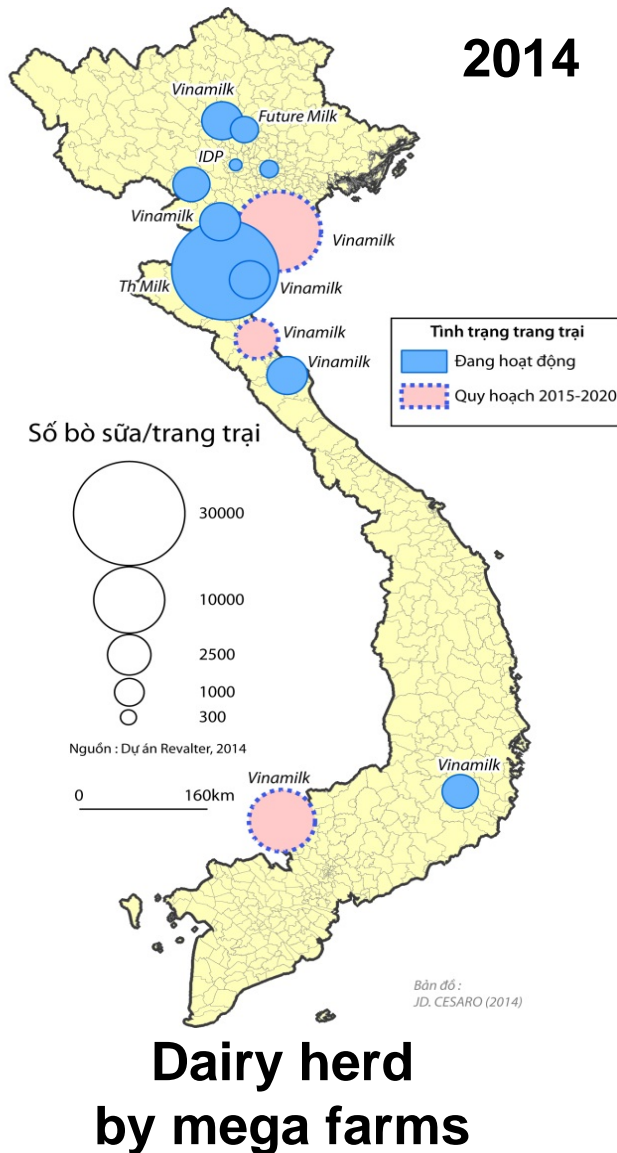
Thèse dirigée par: **Benoît DEDIEU**
Encadrants de la thèse : **Nathalie HOSTIOU** et **Guillaume DUTEURTRE**

Jury

M. Philippe LESCOAT, Professeur, UMR SADAPT, AgroParisTech	Président
M. Bernard FAYE, Chercheur, CIRAD	Rapporteur
M. Vu Dinh Ton, Professeur, Vietnam National University of Agriculture	Rapporteur
M. Benoît DEDIEU, Directeur de recherche, INRA	Examineur
M. Guillaume DUTEURTRE, Chercheur, CIRAD	Examineur
Mme Sophie MADELRIEUX, Ingénierie de Recherche, UR DTM, Irstea	Examineur

INRA – UMR Métafort, 63122, Saint-Genès Champanelle
CIRAD UMR Selmet, Campus de Baillarguet 34 398 Montpellier

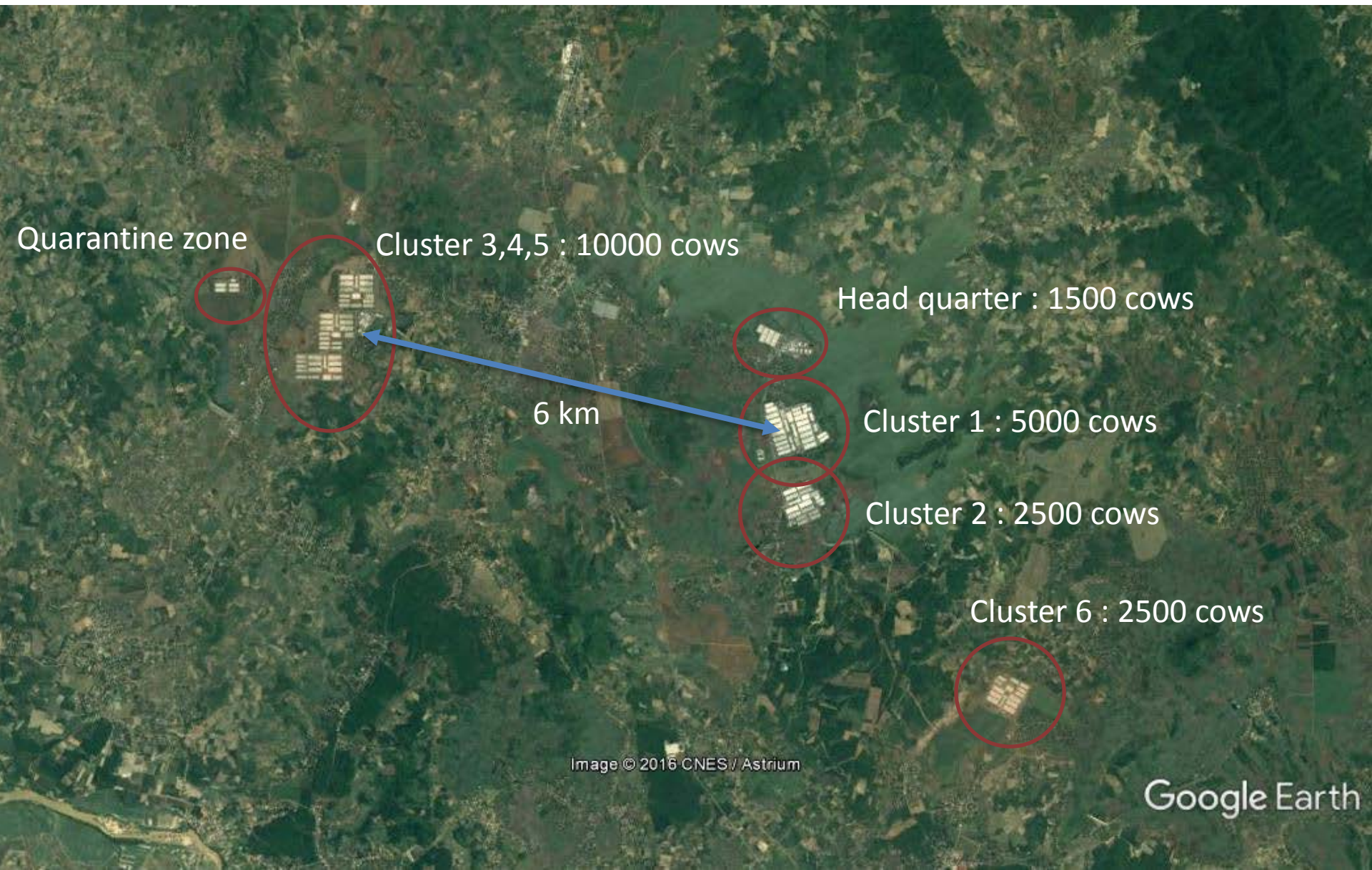
Mega-farms hypothesis : a solution to the lack of new space ?



The great family of TH group



TH Farm : clusters & cow barns



Cluster 4 : 3500 cows



Financial agriculture



High level stakeholders



International cooperation
China - Russia



afimilk®
Vital know-how in every drop

BAC A BANK

Local authorities



Full integration brand



Private dairy farm



Industrial feed



Exotic genetic



Public State farm



Is such a large-scale investment sustainable ?

Work force

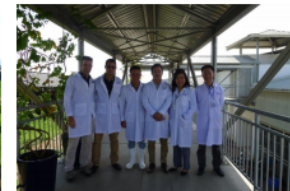


Pollution



The Revalter project
Multiscale assessment of the livestock development pathways in Vietnam

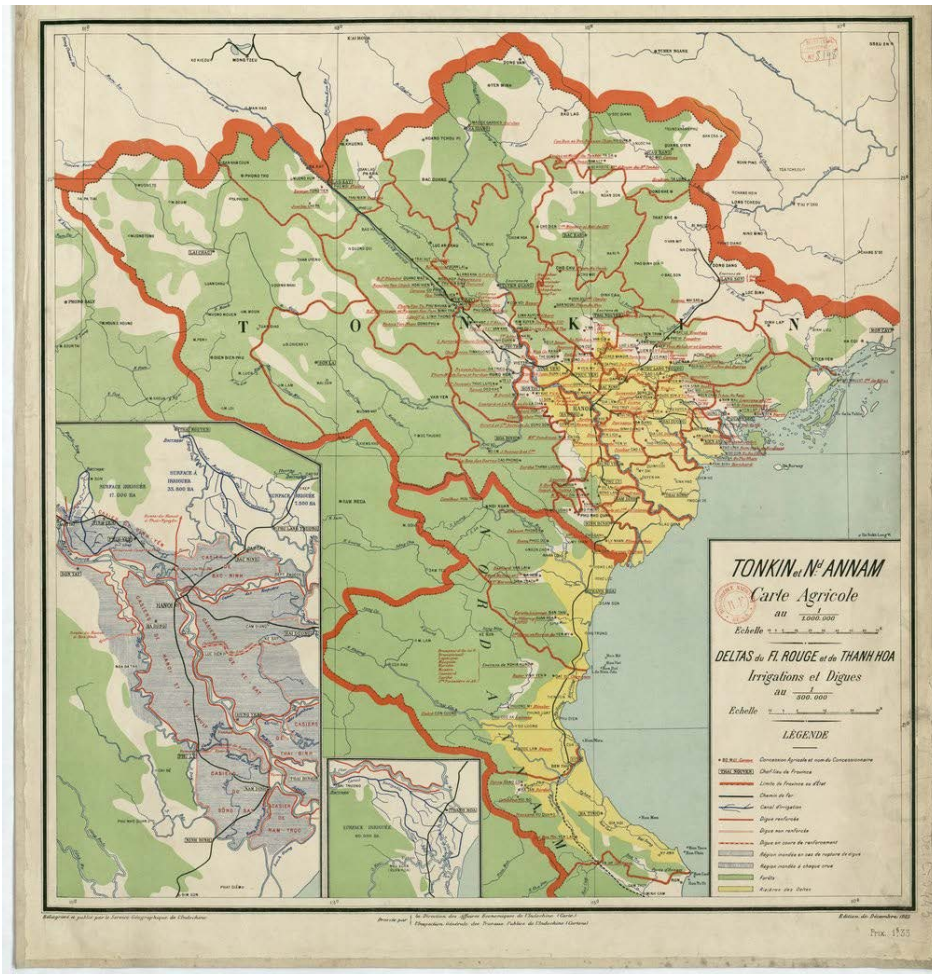
The TH milk company (Vietnam)
Is such a large-scale investment sustainable?



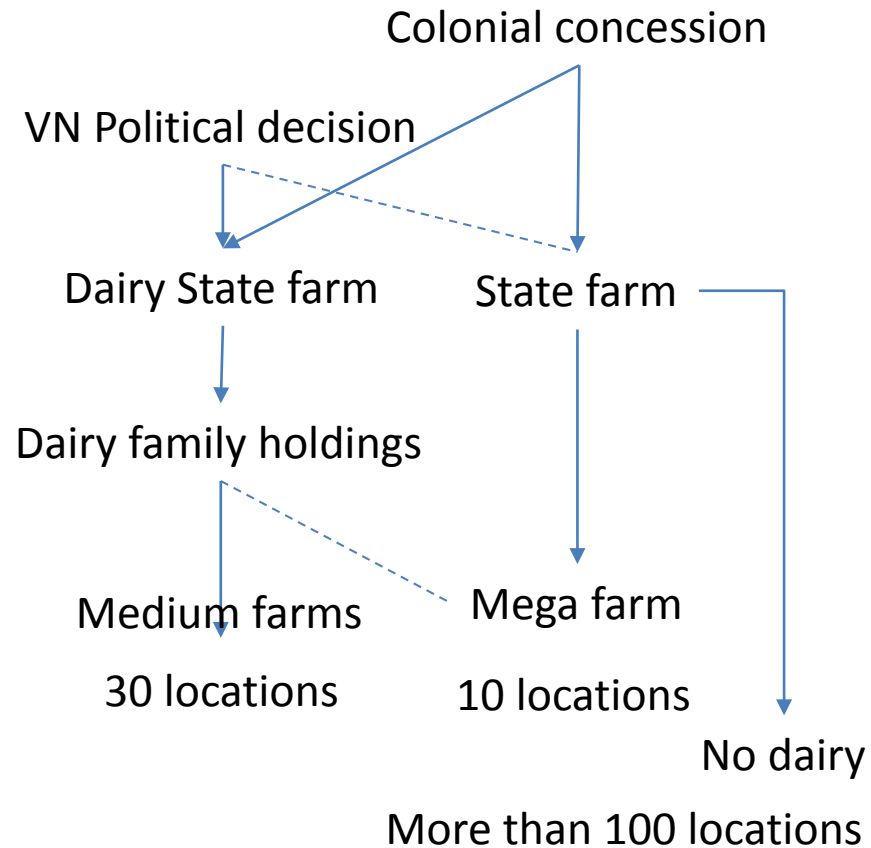
Report of a visit conducted
in Nghĩa Đàn District (Nghệ An Province) on July 2nd, 2015
completed with a literature review

Guillaume DUTEURTRE
Jean-Daniel CESARO
NGUYEN Mai Huong
PHAM Duy Khanh
NGUYEN Ngoc Luan

Concentrated dairy production is always link with state land tenure management



Historical trajectory



Limited land for mega-farms, what's next phase of development ?

- Mega Farm development not sure and not enough secure for financial investment
- Coexistence and holdings diffusion around mega-farms ? How TH milk can provide technical assistance to small holders ?
- Private cooperatives development to support small and medium scale holdings
- Reparcelling land tenure, complexe issue supported by new policies 2016

Thank you



Vinamilk family holdings in Cu Chi (HCMC)